

VALEUR PRINCIPALE

RESPONSABILITÉ
ENVIRONNEMENTALE

LE CONTRÔLE NOVATEUR DE L'ÉROSION ET DES SÉDIMENTS À RAWDON CREEK REMPORTE LE PRIX GREEN LEADERSHIP AND SUSTAINABILITY DE L'ORBA

La protection de l'environnement est l'une des valeurs fondamentales de Tomlinson. C'est pourquoi nous avons été fort heureux de la réussite du remplacement du pont à Rawdon Creek. Il s'agissait du premier projet pilote à utiliser l'approche de gestion adaptative du contrôle de l'érosion et des sédiments (CES). Malgré l'ampleur de ces travaux dans une zone environnementalement sensible, les mesures de CES de Tomlinson ont permis d'éviter l'érosion, les ravinements et les déversements de sédiments pendant toute la durée du contrat. Le projet pilote a été une telle réussite qu'il a remporté le prix

Green Leadership and Sustainability (Award) 2018 de la Ontario Road Builders' Association (ORBA).

Le remplacement du pont de Rawdon Creek a débuté en octobre 2017 et s'est terminé en octobre 2018. Le projet comprenait la démolition et la mise au rebut de toute la superstructure de l'autoroute 62 dans la municipalité de Hasting.

La plupart des projets de construction entraînent une modification du terrain, dont l'une des plus importantes est le retrait à court terme de végétaux qui stabilisent le sol. Les activités



MESSAGE DU PDG

VALEUR PRINCIPALE : Responsabilité Environnementale

En réfléchissant à tous les efforts investis pour faire de l'entreprise Tomlinson ce qu'elle est aujourd'hui, nous constatons que notre *excellente performance* opérationnelle est l'ingrédient clé de notre succès. Au cours des années, nous avons toujours tenté de surpasser nos propres objectifs de performance, en améliorant chaque fois certains aspects de notre productivité, de notre sécurité, de notre planification ou de notre formation. En cherchant sans cesse à obtenir plus de succès, nous avons développé une culture *d'excellente performance opérationnelle*.

Il nous faut continuer à enrichir cette culture en poursuivant la croissance de chaque employé, et de l'équipe. Pour ce faire, nous devons réaffirmer l'importance de tout ce qui fait notre force : la compréhension des processus les plus efficaces, l'utilisation et la rentabilisation d'équipement de pointe, la croissance continue basée sur des compétences techniques, et le travail collectif en tant qu'équipe unique pour atteindre nos objectifs communs.

Dans cette optique, nous poursuivrons nos efforts de formation et de développement de notre personnel. Cette année, nous mettrons l'accent sur des domaines techniques clés pour réaliser une excellente performance opérationnelle : l'ordonnancement, la planification de projets, la révision des postes, les indicateurs clés et la responsabilisation, ainsi que la sécurité et la productivité.

À cela s'ajoutent les réunions régulières et obligatoires entre chaque employé et leur superviseur pour maintenir le dialogue, nous assurer que chacun comprend ce qui est attendu de nous, déterminer les domaines où nous devons évoluer et travailler ensemble afin de définir un parcours de carrière. Tous ces éléments nous permettent de préserver notre culture de croissance continue.

Grâce à ce plan pour l'année qui vient, nous continuerons à développer notre culture d'équipe unique pour poursuivre notre double objectif d'être le groupe de services environnementaux et d'infrastructures de transport le plus solide dans l'est du Canada.

Ron Tomlinson, PDG

< SUITE DE LA PAGE 1

qui entraînent une élimination des végétaux et la perturbation du sol peuvent causer une importante érosion du sol provoquée par l'écoulement des eaux. Bien que l'érosion des sols en raison de l'écoulement des eaux soit un processus naturel et régulier, le rythme de l'érosion du sol est généralement beaucoup plus rapide sur les chantiers de construction. Cette érosion accélérée a des effets indésirables à la fois sur la construction et sur les ressources naturelles.

En ce qui concerne le projet de Rawdon Creek, l'équipe de Tomlinson était bien au fait des effets néfastes potentiels pour l'environnement. Le projet comportait notamment des risques de perturbation des habitats et des activités des poissons dans les zones piscicoles, de modification de la morphologie du canal, d'altération de la composition chimique de l'eau et des habitats aquatiques et de dégradation de la qualité de l'eau pour la consommation.



Ce projet pilote a été une occasion d'appliquer pour la première fois l'approche de gestion adaptative du ministère des Transports de l'Ontario. L'objectif était de concevoir et de mettre en œuvre un système de CES plus robuste qui permettrait de mieux protéger l'environnement à Rawdon Creek et dans l'écosystème environnant tout en nécessitant moins d'entretien que les systèmes classiques.

En quoi consiste l'approche de gestion adaptative? « Il s'agit d'un processus de conception et de création de mesures de contrôle de l'érosion et des sédiments lors duquel ces mesures sont ajustées pour corriger les problèmes rencontrés afin d'assurer une efficacité maximale », explique Daryl Waugh, surintendant

du service des travaux de génie civil lourd. « L'objectif est de régler les problèmes au fur et à mesure qu'ils apparaissent, de discuter avec tous les intervenants, par exemple le propriétaire et les équipes de travail, et de déterminer ce que nous pouvons faire tous ensemble pour régler un problème. Cette approche implique d'adopter les meilleures pratiques de gestion pour surmonter les défis propres à chaque chantier pour minimiser le besoin d'effectuer des réparations ultérieurement. Il se peut donc qu'il soit nécessaire d'engager plus de dépenses en début de projet, mais les résultats à long terme seront bénéfiques pour l'environnement et le projet sera plus efficient économiquement tout au long de sa durée. »

Lors des étapes de planification, quatre facteurs ont été étudiés pour déterminer le potentiel d'érosion : les précipitations et leur écoulement, la topographie, la texture du sol et la couverture des sols. Après une réflexion et une analyse du chantier étoffées, l'équipe a conçu trois plans de contrôle de l'érosion et des sédiments pour chaque phase de la construction.

Tomlinson a formé plus de 50 employés à ses processus environnementaux pour ce projet. « Il s'agit d'un élément

important de l'engagement de la société envers la protection de l'environnement », a déclaré Daryl Waugh. « Il ne s'agit pas seulement de former un petit groupe de personnes, mais bien de veiller à ce que tous comprennent en quoi consistent les CES. Les apprentissages de l'équipe pourront être appliqués à de futurs projets, ce qui est fantastique pour l'environnement. »

Dans l'ensemble, le projet a été une grande réussite et nous avons pu éviter que des sédiments se déversent dans le ruisseau lors de la construction; de plus, aucun entretien continu n'est nécessaire pour les mesures de CES. Un entretien serait normalement nécessaire, mais grâce à une sélection et une installation adéquates des mesures de CES, Tomlinson a permis qu'aucun entretien ne soit nécessaire.

« Dans notre industrie, il est particulièrement important de protéger l'environnement », a déclaré Stephanie Tessier, vice-présidente du développement commercial. « Lors de chacun de nos projets, nous faisons tout ce qui est possible pour préserver l'habitat naturel et réduire notre incidence sur l'environnement. Ce projet est un exemple de la manière dont nous parvenons à cet objectif et nous sommes très fiers du bon travail de notre équipe. »



CHRISTOPHER SIMMONDS ARCHITECT CRÉE UN « SENTIMENT DE COMMUNAUTÉ » DANS LE NOUVEL IMMEUBLE DU TOMLINSON GROUP

Réimprimé avec l'autorisation de Christopher Simmonds Architect et Best Offices Ottawa.

Le nouveau bâtiment du groupe Tomlinson s'élève au milieu de talus où pousse de l'herbe haute qui semble soulever l'immeuble du sol. Les pierres naturelles rappellent le sol d'une carrière, dont l'exploitation constitue l'une des activités principales de Tomlinson. Les dalles en béton qui composent l'entrée sont ornées du nom de l'entreprise de construction lourde dans sa couleur rouge emblématique.

L'entreprise familiale, établie depuis longtemps déjà, souhaitait regrouper ses employés. Le produit final, conçu par la firme d'architecture locale Christopher Simmonds Architect, tient compte du travail et de l'histoire de Tomlinson, selon Samantha Schneider, chargée de projet de la firme. Le mélange de béton, de terre, d'éléments de paysage naturel et de pierres locales vise à rappeler ce que l'entreprise fait de mieux, et c'est cette proposition faite par l'entreprise architecturale que le PDG Ron Tomlinson jugeait parfaite.

« Cette proposition cadrerait bien avec ce que nous sommes et ce que nous faisons », souligne M. Tomlinson.

Une installation d'un laboratoire de pointe se situe à quelques pas de l'immeuble principal. M. Tomlinson tenait à ce que l'installation fasse partie du nouvel immeuble, puisqu'elle met en valeur l'importance qu'accorde l'entreprise à la qualité de son asphalte, de son agrégat et de ses autres produits.

UNE ENTRÉE REMARQUÉE

Contrairement aux bureaux de banlieue qui se situent au fond d'un parc de stationnement massif, l'immeuble du groupe Tomlinson n'a que quelques places de stationnement pour les visiteurs à l'avant. Le parc de stationnement des employés se trouve derrière l'immeuble, attendant à une terrasse pour le personnel dotée d'un barbecue, et comprend un aménagement paysager qui incorpore les pierres provenant des carrières Tomlinson.

Les grandes portes en vitre de l'immeuble s'ouvrent automatiquement, puisque les employés les traversent souvent avec les bras bien remplis. Les employés qui reviennent des



chantiers peuvent se diriger directement dans un vestiaire au rez-de-chaussée, étage où l'on trouve également deux grandes pièces destinées à la formation de style « salle de classe » sur la technologie, la sécurité, le leadership et la gestion.

Il y a également un gymnase complet dans l'immeuble et un terrain de basketball extérieur actuellement en construction. Dans l'optique d'aider ses employés à rester en santé, l'entreprise leur offre aussi des cours de bien-être et de conditionnement physique. Dans l'ensemble, les deux tiers du rez-de-chaussée sont consacrés aux installations communes.

« Tout le monde travaille fort et s'amuse beaucoup », souligne M. Tomlinson, en ajoutant qu'il souhaite que les employés soient heureux et qu'ils se sentent fiers de leur travail, de leur carrière et de leur entreprise.

À proximité du spacieux atrium se trouve une cafétéria avec traiteur qui, selon M. Tomlinson, tient compte des besoins de leur secteur d'activité en mettant l'accent sur le déjeuner et les horaires de dîner souples.

« L'entreprise en son ensemble fonctionne mieux », soutient M. Tomlinson à propos de la cafétéria, en ajoutant que le partage

de repas entre employés fait partie intégrante de la culture de l'entreprise. L'espace est entièrement éclairé par la lumière naturelle provenant de l'atrium, qui s'élève jusqu'au troisième des quatre étages de l'immeuble.

Mme Schneider dit que l'atrium pousse l'espace à fonctionner d'une manière à créer quelque chose de vital : un sentiment de communauté.

« Nous voulions créer un espace dynamique au centre de l'immeuble, dit-elle. On y sent toujours la présence des gens qui circulent. »

M. Tomlinson ajoute que les préoccupations initiales à propos du bruit ont été assouvies lorsque tous les employés ont emménagé.

« Personne n'arrive à croire à quel point c'est calme », dit-il en ajoutant que la fontaine d'eau de l'atrium qui cascade sur plusieurs étages aide à masquer le bruit.

Bien qu'il y ait quelques espaces de travail au premier étage, la plupart des bureaux, des bureaux à cloisons et des salles de conférence se situent au deuxième étage. Tout est situé autour du cœur de l'immeuble, et chaque étage varie légèrement des autres afin de refléter les différentes manières dont les services opèrent.

Les herbes plantées dans les talus à l'extérieur atteignent les vitres du deuxième étage. Même si les bureaux fermés se trouvent au centre de l'immeuble, les grandes fenêtres permettent à la lumière d'atteindre tout le monde et d'illuminer les caractéristiques de conception telles que les plafonds apparents, chose que le client a expressément demandée.

« Nous avons apporté une attention particulière à la conception mécanique; elle est très épurée, mais très apparente », dit Mme Schneider. M. Tomlinson nous fait remarquer les diffuseurs discrets faits sur mesure contre la vitre ainsi que la tôle supplémentaire qui cache les files et les conduits des colonnes rondes en béton placées plus loin qu'à l'habitude des fenêtres.



Photo : Doublespace Photography

« Nous avons exposé autant de béton que possible », souligne Mme Schneider.

UNE MAIN-D'ŒUVRE QUI RAJEUNIT

On trouve des accents de bois, des teintes de brun atténuées et des touches du rouge emblématique de Tomlinson là où c'était possible d'en ajouter. Des espaces communs dispersés sont entrecoupés de plus grandes salles de réunion, y compris deux grandes salles de conférence qui donnent sur l'atrium.

« Une très grande importance a été accordée aux installations communes », dit Mme Schneider, en ajoutant que même si les entreprises de technologie sont souvent reconnues pour leur conception à aire ouverte et leurs espaces de travail collaboratifs, ce type de conception n'est habituellement pas ce que recherche le secteur de la construction.

« Les employés de ce secteur n'ont pas l'habitude de travailler dans un tel type d'espace », dit-elle.

Tomlinson soutient que cela est dû, en partie, au résultat de la rétroaction complète que l'entreprise a obtenue de ses employés de plus en plus jeunes. Selon M. Tomlinson, en prêtant attention à leurs opinions sur les espaces de travail collaboratifs et les liens accrus entre les différents services, l'entreprise pourra rester à l'avant-garde.

« Plus la main-d'œuvre rajeunit, plus certains de ces aspects deviennent importants », dit-il.

Ce type de milieu de travail est exactement ce dans quoi Christopher Simmonds Architect se spécialise : des espaces sereins à aire ouverte axés sur la communauté. « D'étroites relations de travail avec le client permettent d'avoir de la souplesse lorsqu'il est question de modifications », dit Mme Schneider.

Par exemple, le bureau de 170 personnes s'est transformé en un bureau de 240 personnes du jour au lendemain grâce à quelques acquisitions.

« Nous avons tenu compte de la croissance lors de la conception », explique Mme Schneider. Par exemple, le centre du dernier étage a été fermé afin de permettre plus d'espace, et certaines parties du bureau ont été réaménagées pour pouvoir accueillir d'autres employés.

« Tous les éléments qui ont présenté un défi ont rendu le projet encore meilleur », dit Mme Schneider.

Pour M. Tomlinson, la réussite du projet est évidente.

« La plus grande rétroaction que l'on a obtenue est le sourire sur le visage des gens lorsqu'ils entrent ou qu'ils sortent de l'immeuble, dit-il. Tout le monde le ressent. »

Cet article a été publié initialement dans l'édition 2018-2019 de Best Offices Ottawa : <https://obj.ca/article/Best-Offices-Ottawa-Christopher-Simmonds-Architect-constructing-excellence>

TOMLINSON ORGANICS ANNONCE UN ESSAI RÉUSSI SUR LES PLASTIQUES COMPOSTABLES

Tomlinson Organics a réussi à composter des gobelets et des fourchettes en plastique d'origine végétale et des gobelets en papier en aussi peu que quatre semaines, soit une fraction du temps normalement nécessaire. L'essai, en partenariat avec le **Centre national des Arts (CNA)**, Environnement et Changement climatique Canada, le Conseil canadien du compost (CCC) et le Bureau de normalisation du Québec (BNQ) faisait partie de la « Stratégie pour un gouvernement vert ». Ce mandat comprend un engagement à « éliminer l'utilisation inutile de plastiques à usage unique dans les activités gouvernementales, les réunions et les événements ». Les Services de restauration du CNA ont communiqué avec Tomlinson et les autres partenaires pour déterminer s'il était possible d'utiliser des plastiques compostables.

Tomlinson Organics a mis au point une méthode pour réduire l'utilisation d'ustensiles en plastique à usage unique et évaluer les possibilités de compostage. Grâce à son procédé de compostage novateur, la société a réussi à composter 100 fourchettes, 98 verres en plastique sur 100 et la majorité des 100 verres en papier en quatre semaines. Le reste a été composté en deux semaines de plus.

« Les résultats de cet essai novateur nous ravissent », a déclaré Stephanie Tessier, vice-présidente au développement d'affaires. « De nombreux produits prétendent être "compostables" ou "biodégradables", mais prennent plusieurs cycles (8 semaines par cycle) ou ne se décomposent pas du tout. Il s'agit donc d'un progrès important dans le domaine de la technologie environnementale et nous sommes déterminés à promouvoir l'adoption de ce genre de processus à plus grande échelle dans l'avenir. » Le nouveau programme permettra au CNA de réacheminer chaque année 500 000 contenants d'aliments et de boissons, dont des verres à vin et à bière, des tasses à café, des assiettes, des ustensiles, des pailles et des boîtes à emporter qui allaient à des décharges. Le riche compost produit sera utilisé dans les jardins d'herbes aromatiques du CNA.



Le CCC a fait des recommandations sur les produits (tasses et ustensiles) en se basant sur des tests effectués en laboratoire par le BNQ et des certifications fournies par le Biodegradable Products Institute (BPI). Pour être certifié compostable, un produit doit se désintégrer d'au moins 90 % dans les 84 jours suivant le processus de compostage. Ces produits n'avaient pas fait l'objet d'essais sur le terrain dans une entreprise commerciale de compostage au Canada. Tomlinson Organics suit un calendrier de compostage en quatre phases, prenant de deux à quatre semaines pour chaque phase et commençant par des phases actives à une température plus élevée, suivies d'une phase passive à des températures plus basses. Les produits ont été placés dans une fenêtre au début d'un cycle actif de huit semaines et les températures ont été surveillées. Les poids initiaux des produits ont été pris au début et à la fin de chaque phase. « Nous avons hâte de travailler avec de nombreuses autres organisations à la recherche de solutions biologiques novatrices pour améliorer leurs pratiques exemplaires en matière de durabilité et réduire leur utilisation de plastiques à usage unique », a ajouté M^{me} Tessier.

Tomlinson modernise la marque de sa division des produits biologiques à Kingston

Tomlinson a renommé son usine Norterra Organics **Tomlinson Organics**, ce qui renforce notre position en tant que plus important fournisseur de services environnementaux et d'infrastructures de transport dans la région de l'est de l'Ontario. Cette usine unique convertit les aliments verts et les déchets de chantier en compost et en paillis de qualité A et AA qui permettent aux paysagistes commerciaux et aux jardiniers amateurs d'améliorer la qualité des sols et aux ingénieurs et aux entrepreneurs de contrôler l'érosion. L'inclusion de cette capacité dans notre gamme étendue de services environnementaux offre une solution clé en main pour la gestion durable des déchets.

TOMLINSON ORGANICS

« Nous nous engageons à adopter une approche de récupération des ressources qui protège nos précieuses ressources et soutient l'économie circulaire grâce à une gestion des matières organiques de pointe pour nos clients », a déclaré Stephanie Tessier, vice-présidente du développement d'affaires pour Tomlinson. « Tomlinson Organics est un exemple de technologie innovante à l'œuvre, transformant les déchets verts en produits de valeur et réduisant ainsi la quantité de déchets envoyés dans les décharges. »

TOMLINSON REÇOIT LE PRIX PRIX GREEN LEADERSHIP AND SUSTAINABILITY AWARD 2018 DE L'ORBA

Tomlinson a reçu le prix Green Leadership and Sustainability Award de l'Ontario Road Builders' Association (ORBA) le mardi 5 février 2019 lors d'un déjeuner de remise de prix à l'hôtel Westin Harbour Castle, à Toronto. Il s'agissait de l'un des deux prix remis à Tomlinson par l'ORBA. Ce prix souligne notre contribution à la réduction, voire à l'élimination, des effets environnementaux négatifs pendant les travaux de remplacement du pont du ruisseau Rawdon, situé à Stirling, en Ontario. Malgré l'ampleur de ces travaux dans une zone environnementalement sensible, les mesures de contrôle de l'érosion et de la sédimentation (CES) de Tomlinson ont permis d'éviter l'érosion, les ravinelements et les déversements de sédiments tout au long du contrat. Vous pouvez lire toute l'histoire dans ce numéro.

Le prix "Green Leadership" de l'ORBA reconnaît les réalisations d'une entreprise membre en matière de leadership environnemental et de pratiques exemplaires durables. « Au nom de notre association, j'aimerais féliciter Tomlinson pour avoir remporté le prix Green Leadership and Sustainability Award 2018 de l'ORBA », a déclaré Bryan Hocking, directeur de l'exploitation de l'Ontario Road Builders' Association. « En mettant l'accent sur la formation des travailleurs et en établissant des critères de "meilleurs résultats" pour le choix des mesures de contrôle de l'érosion et de la sédimentation ainsi que les moyens et méthodes de travail, Tomlinson a démontré son engagement envers la gérance environnementale et le leadership. L'approche holistique que Tomlinson a employée pour atténuer et éliminer les risques concernant les activités de construction du projet du pont du ruisseau Rawdon est un bon exemple de pratiques exemplaires en matière de gestion des risques liés aux répercussions environnementales. »

« Tomlinson est ravie de recevoir ce prix », a déclaré Stephanie Tessier, vice-présidente au développement d'affaires. « L'ORBA a reconnu que notre approche de gestion adaptative, qui s'est avérée incroyablement fructueuse, a été très bénéfique

pour ce type de projet. La responsabilité environnementale est l'une de nos valeurs fondamentales, et Tomlinson s'efforce de maintenir des pratiques environnementales de pointe et de promouvoir la durabilité. »



SOUS LES PROJECTEURS : SE PRÉOCCUPER DE L'ENVIRONNEMENT À KINGSTON

Nos équipes de Kingston jouent un rôle important en nous aidant à respecter notre valeur fondamentale de responsabilité environnementale. Avec 50 employés qui dirigent deux opérations, nos sites de Kingston Environmental et Organics aident nos clients à gérer les déchets de façon responsable.

TOMLINSON ENVIRONMENTAL SERVICES, KINGSTON

La division industrielle et commerciale exploite deux usines sur un même site, soit Tomlinson Organics et Tomlinson Environmental Kingston, sous la direction de Scott Wood, directeur général. Il s'agit d'un service sur le terrain où nous fournissons les services avancés de gestion des déchets et de nettoyage dont les clients manufacturiers, industriels et commerciaux ont besoin. Nos clients peuvent ainsi tout trouver à un même endroit, grâce à l'étendue de nos services.

Nos capacités comprennent :

- Camions aspirateurs pour les clients industriels et commerciaux.
- Camions d'hydro-excavation pour la construction. Il s'agit là d'une option beaucoup plus sûre pour accéder aux installations des services publics. Une buse à jet d'eau creuse le sol, tandis que l'aspirateur tire l'eau et la terre dans un réservoir, créant un trou pour que les travailleurs puissent descendre aux lignes électriques sans planter de pelle dure dans le sol.
- Nettoyage et sablage à haute pression pour les grandes usines de fabrication et opérations commerciales. Notre service de sablage à l'eau à très haute pression – jusqu'à 40 000 PSI – constitue l'un de nos arguments de vente.
- Services pour la cuisine : Nettoyage des systèmes de ventilation et des séparateurs de graisse à l'aide d'équipement spécialisé.
- Services pour les garages : Huiles usées, filtres à huile.
- Recyclage des tubes fluorescents.
- Traitement des déchets dangereux et non dangereux, y compris les déchets chimiques.

Toujours en croissance

Au cours des deux dernières années, nous avons commencé à offrir un service de bacs à chargement frontal pour les clients commerciaux et de détail ainsi qu'un service de bacs roulants pour les clients industriels. Nous sommes aussi en train de mettre



au point une activité de blocs sanitaires, afin d'être toujours en mesure d'offrir une solution clé en main à nos clients.

TOMLINSON ORGANICS, KINGSTON :

Sous la direction de Mark Walker, directeur des opérations, cette installation de transformation prend en charge les déchets **ALIMENTAIRES** et de **JARDINAGE** et les transforme en compost et paillis de haute qualité, populaires auprès des jardiniers et des paysagistes.

Création d'un compost de haute qualité

Les résidents peuvent déposer des déchets verts, comme des restes de nourriture et du papier souillé par la nourriture. Nous gérons également l'ensemble du programme de collecte des bacs verts de la ville de Kingston et recueillons les déchets alimentaires provenant des « flux de déchets de préconsommation », soit les déchets provenant des épiceries comme Walmart, Loblaws, etc. qui ont des aliments à jeter, comme les aliments dont la date de péremption est dépassée.

La matière organique est placée dans des andains aérés où nous lui apportons de l'air et de l'eau. Cela agit essentiellement comme du carburant pour les déchets alimentaires, les faisant cuire et créant un processus de digestion aérobie qui élimine les agents pathogènes. Une chargeuse sur pneus fait tourner le matériau et le déplace entre les silos, le mélangeant soigneusement et assurant que chaque zone est exposée au processus de digestion et aux températures de cuisson appropriés. Par la suite, il est

soumis à un processus de tamisage afin d'éliminer toute matière étrangère, comme les emballages alimentaires. Une fois qu'il a atteint des caractéristiques précises, il devient un compost organique A et AA. Nous produisons également des mélanges d'huile de compost et des terres végétales.

Nous sommes aussi le site de recyclage de la ville de Kingston et acceptons les déchets verts de la cour comme les débris d'herbe, les branches et le bois. Ces articles sont compostés en paillis organique AA qui est vendu sous sa forme pure ou en mélange.

Création d'une terre végétale difficile à trouver

L'automne dernier, nous avons respecté les normes provinciales et municipales de Kingston pour la terre végétale. Le fait que nous soyons en mesure de respecter ces normes pour les terres végétales est une avancée intéressante. Les terres végétales sont de plus en plus difficiles à obtenir en Ontario, en partie parce



qu'elles sont de plus en plus réglementées. Produire de la terre végétale naturelle à un moment où elle est moins disponible est un avantage pour Tomlinson et nos clients.



P R O J E C T **BEDROCK**

L'ÉQUIPE DU PROJET BEDROCK A EU UN HIVER CHARGÉ ET EST TRÈS FIÈRE D'ANNONCER QUE LA DEUXIÈME PHASE DE NOTRE MISE EN ŒUVRE A ÉTÉ LANCÉE LE 2 AVRIL 2019!

QU'A APPORTÉ CETTE PHASE DU PROJET BEDROCK?

Examiner notre solution de la première phase nous a permis de réaliser les éléments majeurs suivant :

1. Nous avons migré avec succès notre filiale, Dufresne Piling Company, de son système de planification des ressources de l'organisation Jonas Construction vers SAP S/4 HANA;
2. Nous avons effectué notre première mise à niveau technique réussie de la version 1610 de SAP S/4 HANA vers la version 1709;
3. Nous avons apporté plusieurs améliorations à notre solution, notamment une nouvelle interface de facturation pour nos activités de construction, une nouvelle application MyDiary Fiori pour notre personnel sur le terrain et des rapports de veille stratégique pour nos activités Ready Mix.

QUELLE EST LA SUITE DU PROJET BEDROCK?

Maintenant que nous avons lancé la phase la plus récente,

l'équipe du projet Bedrock se prépare à passer à la phase suivante. Encore une fois, en tirant parti de la solution en place, nous nous penchons sur les principaux secteurs suivants :

1. Poursuite des améliorations qui profiteront aux unités d'affaires existantes dans SAP S/4 HANA, tout en jetant les bases de l'intégration de futures unités d'affaires;
2. Mise à jour de la solution actuelle pour nous permettre de profiter des mises à jour continues des fonctionnalités offertes par SAP dans la solution S/4 HANA;
3. Mise en œuvre d'une solution avancée de gestion de projet pour nos unités d'affaires de la construction;
4. Poursuite du déploiement de la solution SAP S/4 HANA pour les autres unités d'affaires de RW Tomlinson Ltd.

Si vous avez des questions ou des commentaires, n'hésitez pas à communiquer avec ERPTeam@tomlinsongroup.com.

ORIENTATION CLIENTS : LES CLIENTS ET PARTENAIRES DE TOMLINSON CONTRIBUENT AU SUCCÈS DU JOUR DE LA TERRE

Tomlinson s'est réjoui de la réponse des clients et des partenaires à son initiative Jour de la Terre 2019. Dans le cadre de la campagne mondiale de nettoyage printanier de nos communautés, Tomlinson a offert gratuitement des trousse de nettoyage à ses clients et partenaires en Ontario. Près de 20 organismes et particuliers ont participé à l'activité, et plus de 1100 bénévoles ont

rempli plus de 2000 sacs à ordures provenant de nos quartiers. En plus d'une équipe d'employés de Tomlinson nettoyant autour du CORE, les partenaires du Groupe Tomlinson ont participé à des équipes de ramassage des déchets dans de nombreux endroits de la ville, en utilisant les mots-clés **#tomlinsoncares** et **#tomlinsonearthday**.



Tomlinson tient à remercier tous nos clients et partenaires qui ont participé à cette importante initiative à l'occasion du Jour de la Terre 2019 et qui en ont fait un tel succès.



Le ministre de l'Environnement et la députée provinciale de Carleton visitent le centre de récupération des déchets

Le 14 mars 2019, notre équipe a eu l'occasion de faire visiter notre centre de récupération des déchets novateur à Carp au ministre de l'Environnement, Rod Phillips, et à la députée provinciale de Carleton, Goldie Ghamari.

Tous deux ont été impressionnés par les installations et l'engagement de notre équipe à réacheminer les matières des sites d'enfouissement et à contribuer à l'économie circulaire. Tout cela, c'est grâce au travail acharné de notre équipe et à l'étendue des capacités que nous avons établies au site de Carp : construction et démolition, boîtes bleues et noires, recyclage des appareils électroménagers et électroniques. Nous partageons tous une valeur fondamentale, celle d'être soucieux de l'environnement, et nous sommes fiers de contribuer à aider l'est de l'Ontario à protéger notre environnement.



SYMPOSIUM ET SALON PROFESSIONNEL DE LA “OTTAWA CONSTRUCTION ASSOCIATION”

Tomlinson a eu le plaisir de participer au tout premier symposium et salon professionnel de l'industrie de la construction de l'est de l'Ontario. Organisé par la Ottawa Construction Association (OCA), l'événement a eu lieu le 27 février de 9h à 20h au EY Centre. L'événement a été une grande réussite avec plus de 1 000 visiteurs de tous les domaines de l'industrie. Les employés, clients et partenaires de Tomlinson y étaient bien représentés. Nous avons même eu la chance de présenter notre rouleau compresseur TomlinsonTrak (anciennement appelé AMIR), un rouleau compresseur à asphalte doté d'une nouvelle technologie de rouleaux à courroie qui améliore l'imperméabilité à l'eau et permet de produire de l'asphalte sans fissures et de minimiser les trous.

Cet événement gratuit comprenait un volet de salon professionnel qui comptait plus de 100 exposants, des occasions de développement professionnel, des programmes de renseignement sur les carrières pour les jeunes et des séances de formation.

Ces séances avec présentateurs ou offertes lors de tables rondes ont abordé de nombreux sujets :

- Les tendances et les développements au sein de l'industrie de la construction.



- Les aspects pratiques de la gestion de projets.
- L'avenir du marché en 2019 et pour les années à venir.

Le symposium s'est conclu par l'assemblée générale annuelle de l'OCA et une réception où l'organisation a souligné les moments forts de 2018 et a accueilli Wayne Jennings au poste de président pour l'année à venir.



PRÉSENTATION VIDÉO

Lee Timmins décrit à Catherine McKenna, Ministre de l'Environnement et du Changement climatique, l'essai réussi sur les plastiques compostables en partenariat avec le Centre national des Arts (CNA), Environnement et Changement climatique Canada, le Conseil canadien du compost (CCC) et le Bureau de normalisation du Québec (BNQ)

<https://www.youtube.com/watch?v=uHzeQBRfxas>

SANTÉ ET SÉCURITÉ

PLAN DE PROTECTION CONTRE LES CHUTES

Chaque année en Ontario, environ 20 personnes meurent à la suite d'une chute liée au travail. Chaque jour, 80 travailleurs se blessent à la suite d'une chute, soit un travailleur toutes les 20 minutes. Les chutes de hauteur sont la cause de 34 % des blessures.

La formation sur le travail en hauteur explique les bases de la sélection, de l'utilisation et de l'entretien de l'équipement personnel de protection contre les chutes et vous aide à reconnaître les situations où vous ou autrui êtes à risque de faire une chute. La planification du travail en hauteur est un élément important d'un programme efficace de protection contre les chutes.

Un plan écrit de protection contre les chutes doit aborder les zones et les situations où un travailleur peut faire une chute :

- dans des machines en service;
- dans de l'eau ou autre liquide;
- dans ou sur une substance ou un objet dangereux
- dans l'ouverture d'une surface de travail;
- d'une hauteur de plus de 3 m (10 pi).

Le plan écrit de protection contre les chutes doit également déterminer :

- si des mesures sont en place pour éliminer ou réduire les risques de chutes;
- si les travailleurs comprennent les mesures prises pour réduire les risques de chute (p. ex. rails protecteurs, lignes d'avertissement, etc.);
- si tout l'équipement qu'utilisent les travailleurs, y compris les rails protecteurs, les échelles et les échafaudages, est stable et en bon état.

La conception d'un plan écrit de protection contre les chutes peut nécessiter l'implication de personnes possédant une expérience directe et dont le travail sera touché par le plan. La contribution des superviseurs et des travailleurs dont le travail

comporte des risques de chutes est un élément essentiel de tout plan de protection contre les chutes.

Le plan de protection contre les chutes doit comprendre une procédure pour les situations d'urgence et pour le sauvetage en cas de chute. Cette protection est souvent appelée un plan de sauvetage en cas de chute.

Lorsqu'une chute est stoppée, le travailleur demeure suspendu dans le vide et doit être sauvé immédiatement. Le plan de sauvetage écrit doit préciser comment ramener le travailleur qui a chuté en sûreté tout en assurant la sécurité du personnel de sauvetage.

Un travailleur qui demeure suspendu pendant une longue période court des risques de santé et de sécurité.

Un plan de sauvetage doit :

- désigner, informer et former les personnes qui doivent effectuer le sauvetage
- être rédigé et publié avant le début des travaux.

Avant le début des travaux, il est nécessaire d'établir un plan de sauvetage qui précise l'équipement de protection personnel, l'emplacement des points d'ancrage, etc. Si de l'équipement motorisé doit être utilisé pour le sauvetage, le plan de sauvetage doit également désigner les travailleurs à qui faire appel et veiller à ce qu'ils disposent de la formation adéquate pour savoir quoi faire en cas de chute et lors d'une opération de sauvetage.

Le plan de sauvetage doit être passé en revue régulièrement et après tout changement majeur d'un lieu de travail, de conditions de travail ou de personnel. Les plans de protection contre les chutes doivent être adaptés à chaque lieu où des travailleurs doivent travailler en hauteur. Aucun programme n'est universel. Les exigences et l'équipement à utiliser changent en fonction du lieu de travail, du chantier, du projet et de la tâche.

Développer un plan de sauvetage pour toutes les tâches à effectuer en hauteur.

TOMLINSON



TOMLINSON LANCE L'ANNÉE 2019

Cette année, Tomlinson a tenu plusieurs réunions de lancement pour les employés de ses différentes divisions. L'objectif de ces réunions est de passer en revue les procédures de sécurité, ainsi que d'informer les employés de tout changement relatif aux politiques de l'entreprise et des nouveaux projets prévus pour la prochaine année.



Les premières réunions d'équipe de l'année, organisées par le groupe Ready Mix, ont été tenues juste après le congé des Fêtes. Les séances des autres équipes se sont déroulées un peu plus tard, au printemps. Tout le personnel, de terrain comme de bureau, doit assister à une séance annuelle axée sur la sécurité.

Cette année, tous les groupes de construction ont rencontré les équipes de génie municipal et commercial, de génie civil lourd et de conduites d'égout et d'aqueduc. Ce groupe imposant a eu la chance d'assister aux présentations de nombreux conférenciers, y compris à des messages de bienvenue de la part de Bill Tomlinson, de Ron Tomlinson et de Kevin Cinq-Mars.

Pour le lancement relativement au groupe de la construction, une conférencière invitée toute spéciale, Candace Carnahan, est venue discuter de l'importance de la sécurité au travail. Elle a livré un témoignage unique à propos de son accident de travail, au cours duquel elle a perdu une jambe, et des défis qu'elle a dû surmonter. Candace croit fermement qu'avoir le courage de faire preuve de bienveillance et de se porter à la défense

des autres peut entraîner d'importantes transformations : « Si vous voyez quelque chose, dites quelque chose. » Son message a profondément touché l'auditoire. Vous pouvez l'écouter en visitant son site Web à l'adresse www.candacecarnahan.com. Une vidéo publiée sur son compte Twitter @candacecarnahan le 29 avril montre la vue qu'avait Candace de la scène du centre Centurion, accompagnée de la mention : « Un lundi encourageant dans la ville ensoleillée d'#Ottawa! La culture de la sécurité est au programme du groupe @tomlinsongroup. J'ai eu le privilège de raconter mon histoire dans le but d'aider à améliorer la culture de la sécurité et de rappeler à tous qu'en matière de santé et de sécurité, nous devons rester sur nos gardes! » Nous tolérons trop souvent les dangers qui nous entourent, et c'est à ce moment que peuvent se produire des accidents.

Au cours de la même journée, différentes divisions de soutien ont fourni des mises à jour individuelles au sujet du service d'arpentage, du contrôle de la qualité, des magasins internes, des ressources humaines, de la santé et de la sécurité et du service de la paie. Les participants ont de plus eu la chance d'écouter Craig Bellinger parler des changements apportés au programme d'innovation et des nouveaux prix d'innovation. Après ces présentations, les équipes se sont séparées pour prendre part à des séances individuelles et discuter de l'année à venir.

Les employés qui n'ont pu participer à une séance de groupe devraient assister à une rencontre de manière individuelle. Celle-ci peut être organisée auprès de leur superviseur, et a lieu chaque lundi matin à 7 h au CORE. Elle est axée sur la sécurité et la formation d'orientation annuelle obligatoire.

VISITE DES USINES D'ASPHALTE

Dans le cadre du lancement de la saison et de la formation printanière au début du mois de mai, nos coordonnateurs de projets de construction de la ville, nos contremaîtres de l'asphaltage et notre équipe des ventes ont participé à des visites de nos différentes usines d'asphalte pour en apprendre davantage sur sa production. Les présentations ont été effectuées par les contremaîtres d'usine d'asphalte Eddie Lawler et Paul Taylor. En apprendre davantage sur la production des matériaux que nous utilisons sur le chantier aide l'équipe à fournir des résultats finaux de meilleure qualité pour nos clients.

Avec les récentes promotions internes de nos contremaîtres de l'asphaltage, il y avait beaucoup de connaissances à acquérir, notamment sur les raisons qui motivent nos procédures précises sur le chantier en plus d'une meilleure compréhension de la composition de l'asphalte et des divers agrégats et liants qui entrent dans sa conception. Il est important que toute l'équipe comprenne les défis auxquels les préparateurs d'asphalte font face chaque jour afin que nous puissions tous faire les ajustements nécessaires.

Les groupes ont visité diverses usines d'asphalte parce que chacune d'entre elles a des paramètres de fonctionnement et des restrictions qui lui sont propres et qu'il faut comprendre quand on travaille sur le terrain ou quand on commande de l'asphalte. De plus, au cours des visites, les préparateurs d'asphalte ont pu se familiariser avec les difficultés rencontrées sur le chantier.

Ces visites pratiques ont été un excellent complément à la formation sur les bases de l'asphalte que Dana McLachlin, gestionnaire, Contrôle de la qualité, a présenté plus tôt dans le mois.

Merci à tous ceux qui ont participé à l'événement ou ont aidé à l'organiser ainsi qu'aux hôtes de la journée, Eddie et Paul.



TOMLINSON REMPORTE DEUX PRIX DE LEADERSHIP COMMUNAUTAIRE

POUR LES TERRAINS DE TENNIS GABRIELA DABROWSKI

PRIX COMMUNITY LEADERSHIP 2018 DE L'ORBA

Tomlinson a reçu le prix Community Leadership de l'Ontario Road Builders' Association (ORBA) le mardi 5 février 2019 lors d'un déjeuner de remise de prix à l'hôtel Westin Harbour Castle, à Toronto. L'entreprise a remporté le prix pour son service communautaire lors de la réfection des terrains de tennis Gabriela Dabrowski au parc Russell Boyd en août 2018. La ville a déterminé que ces terrains de tennis avaient vraiment besoin de réparations, et l'Initiative des parcs Tomlinson est intervenue pour entreprendre les travaux en août 2018. Alors que la ville prenait en charge des éléments tels que les dessins techniques, l'Initiative des parcs Tomlinson assumait le coût du resurfaçage. L'amélioration du terrain de tennis s'inscrivait dans la contribution communautaire d'un million de dollars sur cinq ans de l'Initiative pour revitaliser les parcs de la ville d'Ottawa.

Le prix Community Leadership de l'ORBA récompense un membre de l'ORBA ou une personne, employé par une entreprise membre de l'ORBA, pour sa participation altruiste à des activités philanthropiques ou au service communautaire pour le mieux-être de sa communauté et du monde qui l'entoure. « Au nom de notre Association, j'aimerais féliciter le groupe d'entreprises Tomlinson pour avoir remporté le prix Community Leadership Award 2018 de l'Ontario Road Builders' Association », a déclaré Bryan Hocking, directeur de l'exploitation de l'Ontario Road Builders' Association. « Tomlinson et son personnel, connu sous le nom d'Armée rouge, sont bien connus pour soutenir activement de bonnes causes dans la capitale nationale et dans l'est de l'Ontario. L'engagement de fonds et de services d'infrastructure pour la modernisation et la remise à neuf des parcs communautaires d'Ottawa en est un exemple. De plus, par l'entremise de la Fondation de la famille Tomlinson, l'entreprise appuie de nombreux organismes de bienfaisance et fondations dans la région. Je félicite Tomlinson pour son engagement à redonner à sa communauté. »

L'amélioration de ces terrains de tennis profite aux résidents de la ville d'Ottawa en améliorant l'aspect visuel des quartiers, en offrant des surfaces de jeu sécuritaires et en faisant la promotion d'activités de vie saine. Ces espaces accessibles sont particulièrement importants pour encourager les jeunes d'Ottawa à pratiquer des activités saines et favoriser leurs interactions sociales. « La générosité du Groupe Tomlinson a joué un rôle déterminant dans la réfection des nouveaux terrains de tennis Gabriela Dabrowski du parc Russell Boyd », a déclaré Diane Deans, conseillère du quartier Gloucester-Southgate Ward. « L'aide du Groupe Tomlinson fait en sorte que nos parcs continuent de favoriser l'activité physique et contribuent à créer une communauté saine et dynamique où il fait bon vivre! »

« Tomlinson croit fermement qu'il faut redonner aux communautés dans lesquelles nous vivons, travaillons et jouons », a déclaré Stephanie Tessier, vice-présidente au développement d'affaires. « Nous sommes heureux de voir les terrains de tennis Gabriela Dabrowski utilisés de nouveau. »



PRIX DE COMMUNITY LEADERSHIP 2018 DE L'ACC

Tomlinson a reçu le Prix de Community Leadership de l'Association canadienne de la construction le mercredi 27 mars 2019, lors de la cérémonie de remise des prix de la conférence annuelle de l'ACC aux Bermudes. Le prix reconnaît le service communautaire de la société pour la remise en état des terrains de tennis Gabriela Dabrowski au parc Russell Boyd en 2018.

Le Prix de Community Leadership de l'ACC reconnaît les entreprises membres de l'ACC, les associations partenaires ou les personnes employées par une entreprise membre de l'ACC qui ont consacré leur temps et leurs efforts à l'amélioration de

leur communauté. « Les membres de l'Association canadienne de la construction (ACC) font tellement pour leurs communautés, comme en témoigne notre initiative #CDNConstructionGives », a déclaré Zey Emir, président de l'Association canadienne de la construction. « Le Prix de leader communautaire de l'ACC reconnaît les entreprises membres de l'ACC, les associations partenaires ou les personnes employées par une entreprise membre de l'ACC qui ont consacré leur temps et leurs efforts à l'amélioration de leur communauté. Je félicite le Groupe Tomlinson pour avoir remporté le Prix de leader communautaire de l'ACC 2018 ainsi que pour leur travail exceptionnel de soutien à leur communauté. »

« Nous sommes ravis de recevoir ce prix », a déclaré Stephanie Tessier, vice-présidente au développement d'affaires. « Nous considérons qu'il est essentiel pour nous, dans l'industrie de la construction, d'investir dans nos communautés locales et de veiller à ce que chaque membre puisse avoir accès aux services dont il a besoin pour rester en santé, quelle que soit sa situation. »



Canadian Construction
Association
CCA Awards

Tomlinson sculpte à Kingston

Tomlinson a produit une sculpture de glace pour le festival d'hiver « Feb Fest » de la ville de Kingston. Peter Vogelaar a sculpté l'enseigne de Tomlinson, reposant sur un pont sans support intermédiaire. La sculpture a été placée à la base d'une glissade pendant le festival.

De gauche à droite : Ken Murphy, Chris Godfrey, Matt Sudds, Peter Vogelaar (sculpteur) et Shawn Sudds



LE TOURNOI DE VOLLEYBALL DU FESTIVAL HIVERNAL HOPE

L'ÉQUIPE DE VOLLEYBALL DE TOMLINSON AU
FESTIVAL HIVERNAL HOPE, LE 9 FÉVRIER 2019

Pour la cinquième année consécutive, deux équipes de Tomlinson ont participé au festival hivernal HOPE, qui vise à lever des fonds pour des organismes de bienfaisance locaux au moyen de tournois de volleyball intérieur. Encore une fois, les équipes ont connu beaucoup de succès sur le terrain, et elles ont très hâte à l'année prochaine!



Première rangée : Perry Lafreniere, Dana Lewis, Melanie Brennan, Briar Sullivan, Phelicia Servais, Milissa McDowell et Kenny Feeny

Deuxième rangée : Waldemar Santos, Rob Enright, Chris Kollar, Brendan Mudd, Dawson Stanley, Andrew Karam, Brendan Rundle, Mitch Jackson, David Baird et Ryan Parker

Tomlinson assiste à l'inauguration de la

NOUVELLE PATINOIRE DU CLUB DES GARÇONS ET DES FILLES

Le 15 février 2019, la Fondation de la famille Tomlinson était fière de participer à la cérémonie officielle d'inauguration de la toute nouvelle patinoire des Sénateurs au Club des garçons et des filles d'Ottawa sur Prince of Wales. Il s'agit d'un merveilleux ajout au Club des garçons et des filles d'Ottawa qui lui permettra d'offrir encore plus d'activités saines et amusantes aux enfants vulnérables d'Ottawa.

La Fondation de la famille Tomlinson et le Club des garçons et des filles d'Ottawa ont inauguré le lundi 30 octobre 2017 les travaux de rénovation majeurs du pavillon situé sur la promenade Prince of Wales, à Ottawa. Cette rénovation de 3,5 millions de dollars, appuyée par un don de 1 million de dollars de la Fondation de la famille Tomlinson, permet au Club d'accueillir davantage d'enfants et de jeunes vulnérables dans la communauté.



LA TOMLINSON FOUNDATION

APPUIE LE DÉJEUNER DE FINANCEMENT DU REPAIRE JEUNESSE D'OTTAWA

La Tomlinson Foundation a été fière d'appuyer le Repaire jeunesse d'Ottawa lors de son dixième déjeuner de financement annuel, qui s'est déroulé au Tomlinson Family Foundation Clubhouse le 2 mai 2019. Cindy Tomlinson-Keon était présente à la cérémonie d'inauguration du bâtiment sublimement rénové de la promenade Prince-de-Galles, qui a accueilli son plus grand nombre de participants à ce jour. Plus de 350 membres de la communauté, chefs d'entreprise, entrepreneurs et dirigeants politiques se sont rassemblés pour en apprendre plus sur les programmes de l'organisation et de son incidence sur nos communautés tout en renouvelant leur financement à ce réseau essentiel de repaires pour jeunes.

Les rénovations d'une valeur de 4 millions de dollars, soutenues par un don de 1 million de dollars de la Tomlinson Family Foundation effectué en 2017, ont permis de doubler la superficie du Repaire. Il s'agit là du premier don important effectué par la Tomlinson Family Foundation, et Cindy Tomlinson-Keon a assisté au coup d'envoi des travaux le 30 octobre 2017. Autrefois une caserne de pompiers, le bâtiment âgé de 51 ans comprend

désormais un nouveau gymnase et des salles de bain rénovées, ainsi qu'une toute nouvelle patinoire extérieure quatre saisons. Ces rénovations ont permis de rehausser les offres d'activités gratuites de l'organisme, et ainsi de l'aider à accueillir les enfants et les jeunes plus à risque de la communauté.

Sous la direction efficace de Cindy Tomlinson-Keon, la Tomlinson Family Foundation a soutenu de nombreuses initiatives dans nos communautés et appuyé des œuvres caritatives qui développent et renforcent ces communautés. La Fondation assure la continuité de la tradition charitable de la société en encourageant ses employés et fournisseurs ainsi que les organisations et les personnes avec qui elle collabore à s'impliquer. La Fondation a pour objectif d'appuyer un grand nombre d'organismes afin de répondre aux besoins de notre communauté.

Le Repaire jeunesse d'Ottawa aide la communauté d'Ottawa depuis 1923 et aide chaque année 4 500 enfants et jeunes grâce à ses programmes d'activités après l'école, la fin de semaine et l'été qui aident à renforcer l'estime de soi et à développer de bonnes aptitudes sociales.



Les Rechan (PDG de Solace) et son épouse, Meredith Rechan (membre du conseil d'administration du Repaire jeunesse d'Ottawa), Cindy Tomlinson-Keon et Ryan Keon.

LA FONDATION DE LA FAMILLE TOMLINSON

fait un don de plus de 21 000 \$ au Programme des petits déjeuners dans les écoles

Le 26 mars 2019, Cindy Tomlinson-Keon a officiellement remis un chèque de 21 388 \$ pour aider à fournir des collations et des déjeuners nutritifs au Programme des petits déjeuners dans les écoles d'Ottawa. L'événement a eu lieu à l'école primaire Berrigan à Barrhaven. Les employés de Tomlinson ont amassé la somme extraordinaire de **10 694 \$** dans le cadre du programme Toonie Bar le 1^{er} décembre 2018, pendant notre fête de Noël. Merci! La Fondation de la famille Tomlinson a généreusement versé une contribution égale. Le Programme des petits déjeuners dans les écoles d'Ottawa permet aux enfants dans le besoin d'avoir accès à un déjeuner sain dans un environnement sécuritaire et supervisé, afin d'aider chaque enfant à commencer sa journée prêt à apprendre. Grâce à ce programme, plus de 13 500 enfants d'Ottawa dans 189 écoles commencent chaque jour de classe par un repas nutritif.

Durant l'événement, Cindy Tomlinson-Keon a remis le chèque à Jennifer Lisowski, directrice adjointe de l'école primaire Berrigan. Étaient également présents : Ryan Keon ainsi que Tanya Miller Johnston et Elaine Thibodeau (coordonnatrices de programme), Stephanie Nelson (coordonnatrice principale pour la région), Carolyn Hunter (responsable du programme) et Ashley Richer (Réseau d'Ottawa pour l'éducation).

La Fondation de la famille Tomlinson a pour objectif de soutenir les communautés locales et d'appuyer des œuvres caritatives qui développent et renforcent ces communautés. Sous la direction



de Cindy Tomlinson-Keon, la Fondation assure la continuité de la tradition caritative de la société en encourageant ses employés et fournisseurs ainsi que les organisations et les personnes avec qui elle collabore à s'impliquer. La Fondation a pour objectif d'appuyer un grand nombre d'organismes afin de répondre aux besoins de la communauté. Depuis 2012, le programme Toonie Bar, pour lequel la Fondation de la famille Tomlinson verse une contribution équivalente, a permis de recueillir des milliers de dollars au profit d'organismes sans but lucratif locaux, notamment : DFID, le YMCA, le Programme des petits déjeuners dans les écoles, la Maison de soins palliatifs d'Ottawa et la maison Roger Neilson.

VOUS ORGANISEZ UN ÉVÉNEMENT EXTÉRIEUR CET ÉTÉ?

OFFREZ-VOUS LA COMMODITÉ D'UN BLOC SANITAIRE TOMLINSON.

Nous sommes le choix d'excellence dans l'Est de l'Ontario pour les toilettes portables. Au service d'Ottawa et des environs depuis plus de 30 ans, nous avons beaucoup d'unités disponibles pour votre événement, qu'il s'agisse d'une fête dans votre cour ou d'un grand mariage.

Les employés de Tomlinson sont admissibles à des réductions sur tous nos produits et services.



Envoyez un courriel à Angela pour obtenir un devis : avangalder@tomlinsongroup.com | (613) 822-6000 x230

UNIQUE ROLE

Cheryl Graham – Conduire pour Tomlinson

Cheryl Graham a commencé à conduire professionnellement à l'âge de 21 ans et conduit des camions depuis plus de 40 ans. À l'époque, et même aujourd'hui, il était très difficile de pénétrer dans le milieu. Ayant grandi sur une ferme, Cheryl avait l'habitude de travailler avec la machinerie. La vie à la ferme aide à développer le bon sens ainsi qu'une éthique du travail. Rien ne vous est offert sur un plateau d'argent. Cheryl affirme qu'elle se considère « non pas comme une femme qui fait le travail d'un homme, mais plutôt comme une personne qualifiée pour faire le travail! ».

Quand Cheryl a commencé à conduire des camions, c'était un peu plus facile parce que les camions étaient plus petits. De plus, il y avait moins de circulation et les employeurs étaient plus indulgents. Maintenant, il est difficile d'acquérir l'expérience nécessaire. La plupart des nouveaux camionneurs doivent commencer sur un gros camion lourd, ce qui peut être intimidant. Pour acquérir de l'expérience, elle conduisait des autobus scolaires pendant la semaine et un camion tandem basculant (sans rémunération) pendant la fin de semaine. Elle rit parce que tous les camions étaient manuels à l'époque, et elle a appris avec un camion de classe 4-5.



Selon Cheryl, « les femmes étaient plutôt une nouveauté », à l'époque. Elle rit en se remémorant qu'il y a des années, après avoir obtenu son permis de réservoirs à lait en vrac, elle a reçu des lettres de correspondance de Dairy Farmers of Ontario qui étaient adressées à un « M. ». Elle était à peu près la troisième ou quatrième femme de tout l'Ontario à obtenir un permis pour les réservoirs à lait en vrac.

Cheryl avait comme objectif de conduire les camions-citernes de lait. De son propre chef, elle a utilisé ses fonds personnels pour obtenir le permis nécessaire. Après environ trois ans d'attente, elle a finalement eu la possibilité d'obtenir cet emploi. Cheryl a conduit des camions-citernes pour transporter le lait des fermes aux laiteries pendant vingt ans.

Les plus petits de ces camions à essieu simple transportaient environ 7200 litres. Elle conduisait d'autres camions pour l'entreprise lorsque nécessaire et a ainsi conduit tous les différents types de camions. Au fil des ans, les camions sont passés en tandem, à trois essieux, puis finalement en semi-remorque. L'année dernière, elle conduisait un camion à lait avec un réservoir d'une capacité de 32 000 litres.

Cheryl aimait conduire les camions-citernes de lait en vrac. C'était une combinaison de conduite en ville et à la campagne. Il y a eu quelques journées difficiles en raison de longs chemins de campagne et de routes endommagées. Les camions-citernes de lait roulent 365 jours par année. En effet, les vaches produisent du lait même en cas de pluie verglaçante ou de tempête de neige. Cela vous force à devenir un meilleur conducteur, car les réservoirs ne sont pas dotés de chicanes pour limiter le mouvement du lait. « Il faut changer les vitesses en douceur et éviter de freiner brusquement. »

Cheryl en a appris le plus possible sur les camions qu'elle conduisait. Elle a posé beaucoup de questions. Elle a appris à faire preuve de diligence lors de ses rondes de sécurité et n'a jamais tenu pour acquis qu'un autre conducteur avait tout vérifié. Lorsque le camion avait besoin d'entretien ou qu'il tombait en panne, elle se faisait toujours un devoir de demander aux mécaniciens d'expliquer le problème.

Les entreprises de transport longue distance embauchent plus facilement des conductrices, mais elle aimait dormir dans son propre lit la nuit. Cheryl pense qu'il serait difficile d'être conductrices d'autoroute pour les femmes qui ont une jeune famille.

La société et la culture en milieu de travail ont changé, mais il y a encore des défis à relever pour les femmes. « Les femmes doivent travailler ensemble. Il faut qu'il y ait une camaraderie. Le camionnage est une industrie dominée par les hommes, alors les femmes doivent se soutenir mutuellement. »

Cheryl a déménagé à Fort McMurray, où elle a travaillé comme opératrice d'équipement E01 au sein de la ville dans le service d'entretien des routes, puis dans les services souterrains. Elle a acquis de l'expérience dans l'utilisation de chargeuses, de camions,

de camions d'hydro-excavation, de camions d'eau potable et de tout autre équipement nécessaire aux opérations de la ville. Cheryl croit que cette expérience d'apprentissage a été enrichissante.

Lorsqu'elle est retournée dans la région d'Ottawa, elle a eu de la difficulté à trouver du travail. Elle n'obtenait pas de réponse malgré de nombreuses demandes d'emploi. Elle a même obtenu de nouveau son permis d'autobus scolaire, ce qui a nécessité de passer tous les examens écrits et routiers, puisque son permis d'autobus scolaire a expiré pendant qu'elle était à l'extérieur de l'Ontario.

Malgré les défis qu'elle a dû relever au fil des ans en tant que femme, Cheryl affirme qu'elle ne se voyait nulle part ailleurs. Avec le sourire, elle confie qu'elle aime être dehors. Elle en aime la liberté.

Conduire un camion-benne pour Tomlinson n'a pas toujours été facile. « Ils travaillent sur de grands projets. Pour moi, avoir de l'expérience avec l'équipement m'aide à faire mon travail. » Lorsqu'on lui demande ce qui fait un bon conducteur, Cheryl répond, « Il faut prendre soin de son équipement et aimer passer du temps seul, puisque c'est un travail qui peut parfois être solitaire. »

Elle comprend qu'elle conduit un véhicule lourd et veut donc le faire en toute sécurité. Il est important pour elle d'être polie et courtoise et de conduire de manière préventive. Elle est très consciente que lorsqu'elle conduit, elle travaille pour son entreprise et la représente. Puisqu'elle est une femme, elle est facilement identifiable.



Elle trouve que tout le monde chez Tomlinson est gentil avec elle. Tomlinson paie bien ses camionneurs, elle reçoit d'excellents avantages et elle est bien traitée par la société. Elle n'a aucune plainte à faire sur son travail.

Cheryl dit : « Si plus d'entreprises, comme Tomlinson, prenaient l'initiative d'embaucher des camionneuses professionnelles, elles pourraient changer la perception des conductrices. Elles sont compétentes, sûres et très consciencieuses. Nous sommes très bonnes dans ce que nous faisons. »

Cheryl espère qu'en racontant son histoire, elle encouragera davantage de femmes à faire carrière dans le camionnage, et peut-être même chez Tomlinson.

LES BONNES PERSONNES *CONNAISSENT* LES BONNES PERSONNES

Au cours de la dernière année, nous avons versé plus de 20 000 \$ en primes de recommandation de candidats à nos employés; au cours des cinq dernières années, nous avons versé plus de 100 000 \$ en primes! Vous désirez participer à notre processus d'embauche? Les bonnes personnes connaissent les bonnes personnes et les recommandations sont la meilleure façon pour nous de promouvoir Tomlinson et de découvrir les meilleurs talents.

Saviez-vous que vous pouvez obtenir une prime pouvant atteindre jusqu'à 1 000 \$ si vous recommandez un candidat à Tomlinson? Nous avons besoin de votre aide pour bâtir notre équipe!

QUELS POSTES SONT OFFERTS?

Nous avons actuellement plus de 40 postes à pourvoir. Ils comprennent des postes de chauffeurs, de mécaniciens, de contremaîtres, d'employés de bureau, bref, de nombreuses possibilités d'emplois.

COMMENT CE PROGRAMME FONCTIONNE-T-IL?

Dites à vos amis d'envoyer leur candidature en ligne et de remplir l'option de recommandation ou effectuez vos recommandations et faites parvenir leur curriculum vitae par courriel à l'adresse hr@tomlinsongroup.com.

Veuillez aviser le service des ressources humaines de la personne que vous avez recommandée au moment de l'embauche.



**KEEP
CALM
AND
RECRUIT
ON**

SALON ANNUEL DE L'EMPLOI pour camionneurs

Nous avons tenu notre deuxième salon annuel de l'emploi pour camionneurs le samedi 6 avril dans les magasins. Toutes divisions de camionnage confondues, nous cherchons à embaucher plus de 25 nouveaux camionneurs cette année. Le salon de l'emploi était extrêmement bien organisé, avec beaucoup de camionneurs de Tomlinson et du personnel de soutien sur place pour aider aux entrevues, aux tests de ronde de sécurité et à l'évaluation des tests de conduite. De nombreuses divisions y étaient représentées, dont les services environnementaux, les déchets industriels, Tatlock, RWT division 61 et Ready Mix.

L'événement a attiré plus de 50 camionneurs professionnels de la région d'Ottawa et des environs. Les candidats ont pu vivre toute l'expérience d'embauche ce jour-là. Les gestionnaires responsables de l'embauche (Dany Poulin, Trev Fowles, Blake Dougherty, Stan Quinn, Jason Clemens, Rob Jennings, Mike Kenyon, Kevin Mohr, John Gibson et Dave McDougall) ont mené des entrevues sur place avec les candidats. Ensuite, les candidats ont fait des rondes de sécurité avec des vérificateurs sur place (Monty Patriquin, Chris Halliday, Mike Sabourin, Doug Palmer et Devon Miles). Par la suite, nous avons effectué un test de conduite avec nos testeurs sur place (John Dwyer, Kevin Crowe, Patrick Labelle, Serge Henrie, Marc Guay, Jarmat Erysthee, Justin Brown, Jeff Rothwell, Ken Sugrue, Joe Birkenhead et Roddy Oattes). Tout s'est bien déroulé grâce au soutien de notre équipe CVOR (Kerry Nicholson, Holly Belcourt), un membre des TI (Aaron Valdes), nos RH (Phelicia Servais, Milissa McDowell, Treana Wilson, Dana Lewis) et un mécanicien (Blake Buchanan).



De gauche à droite : Todd McCoy, Ken Sugrue, Joe Birkenhead, Christopher Halliday, Mike Kenyon, Roddy Oattes, Kevin Mohr, John Gibson, Yves Mercier, Michael Hughes

Bill Tomlinson et Ron Tomlinson ont tous deux passé quelques heures à l'événement pour discuter avec nos camionneurs et d'autres membres du personnel. Ils observaient aussi les nouvelles recrues potentielles.

Nous avons déjà embauché un certain nombre de candidats qui étaient présents au salon de l'emploi et ils font maintenant partie de l'Armée rouge en tant que camionneurs professionnels pour Tomlinson.

Cet événement a connu un excellent taux de participation et constitue une démonstration de notre valeur fondamentale du travail d'équipe, où des employés de différents secteurs d'activité travaillent ensemble à un objectif commun, soit le renforcement de l'équipe!

Elle est de retour! La loterie TRAVAILLEZ DUR, GAGNEZ GROS!

Vous avez travaillé de soir ou les fins de semaine? N'oubliez pas de vous procurer votre billet de loterie auprès de votre superviseur. Merci de vos efforts et de votre bon travail quotidiens, et bonne chance lors du tirage de fin d'année!

Admissibilité :

- Les employés qui effectuent un **quart de travail non prévu** la fin de semaine sont admissibles à recevoir un billet.
- Les employés qui effectuent un **quart de travail de nuit non prévu**, défini comme étant un quart de travail qui commence ou prend fin entre 21 h et 6 h, sont admissibles à recevoir un billet.
- Les employés doivent travailler jusqu'à la fin de la saison normale de leur division pour demeurer admissibles au tirage.

Procédures :

- Les billets de participation seront remis aux employés **chaque mois**.
- Le tirage a lieu à la fin de l'année.
- Tous les billets obtenus lors de l'année fiscale, de la première paie en novembre à la dernière paie en octobre, seront ajoutés à la loterie de fin d'année.

Prix :

- Tirage de 1000 \$ (5 chances)
- Tirage de 5000 \$ (1 chance)

Pour plus de renseignements au sujet de la loterie *Travaillez dur, gagnez gros*, veuillez communiquer avec votre superviseur, ou avec le service de la paie à l'adresse payroll@tomlinsongroup.com.

PATIN FAMILIAL TOMLINSON

Le 10 mars 2019, Tomlinson a tenu son activité familiale annuelle de patin au Centre Canadian Tire. Plus de 190 amis et membres de la famille des employés de Tomlinson sont venus patiner sur la glace des Sénateurs d'Ottawa. Les enfants se sont bien amusés sur la glace avec Spartacat. Après le patinage, il y avait du maïs soufflé et du chocolat chaud.



PROGRAMME DE RÉDUCTIONS POUR LES EMPLOYÉS

Eh oui! Nous offrons un programme de réductions à tous les employés de Tomlinson. La carte de rabais des employés vous permet de profiter de réductions sur différents produits et services dans la région d'Ottawa.

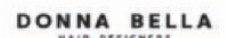
De plus, tous les employés de Tomlinson ont droit à des rabais sur nos produits et services, comme des réductions sur la location de toilettes portatives et de remorques, sur l'achat de matériaux comme des agrégats, de l'asphalte et du béton, ainsi que sur des services de traiteur au Centurion Center.

Nous sommes heureux de la participation continue de certains fournisseurs et de l'ajout de nouveaux fournisseurs au programme de réductions. Les fournisseurs qui offrent des réductions à nos

employés comprennent Myers Group, Orleans Toyota, Royal Oak (Barrhaven), Firehouse Subs, HydraPure, Bradley's Insurance, Mark's, Bob Thompson's Jewellers et Care2Cure Physiotherapy & Rehab Centre.

Les réductions varient en fonction du fournisseur; les employés doivent communiquer directement avec les fournisseurs pour toute question concernant les produits ou services.

Les employés doivent présenter leur carte pour profiter de la réduction. Veuillez envoyer un courriel à l'adresse hr@tomlinsongroup.com si vous avez besoin d'une carte de recharge.



TOMLINSON REMPORTE LE PRIX

EMPLOYEUR DE L'ANNÉE DE LA COOPÉRATIVE DU COLLÈGE ALGONQUIN

Le Groupe Tomlinson a reçu le prix Employeur de l'année 2019 du département d'éducation coopérative du Collège Algonquin. Remis selon des nominations, les Prix d'excellence de la coopérative constituent une reconnaissance de la contribution des partenaires de la coopérative du Collège et des effets réels qu'ils ont sur l'éducation et la réussite des étudiants tout au long de leur vie. Les prix de 2019 ont été remis le 21 mars 2019 lors d'un déjeuner au Restaurant International du Collège auquel plus de 80 employés, étudiants, invités de RBC et membres de la collectivité se sont présentés.

Jenni Bouchard, étudiante dans le programme d'éducation coopérative de Tomlinson, explique : « Je me suis sentie immédiatement accueillie et Tomlinson était bien préparé à recevoir des stagiaires, même s'ils étaient en plein déménagement. Ils m'ont tout de suite fourni un ordinateur portable, un téléphone cellulaire et une formation appropriée en matière de sécurité. Ils étaient aussi très accommodants et sensibles aux besoins de leurs étudiants. Je suis très reconnaissante d'avoir été assignée à un chantier près de chez moi pour me faire économiser du temps et de l'argent pour l'essence. Je recommanderais certainement Tomlinson comme employeur de la coopérative! L'expérience a été formidable pour moi et m'a permis de mieux comprendre le domaine de la construction dans un contexte réel. Elle a également renforcé mon réseau professionnel, ce qui est essentiel pour obtenir un emploi ultérieurement. »



Kent MacCaskill (centre), chef de projet avec Jenni Bouchard (à droite), étudiante COOP Tomlinson

« Je crois vraiment en l'éducation coopérative. Je sais d'expérience à quel point ces occasions d'apprentissage sont importantes pour nos étudiants et à quel point les stages coopératifs peuvent être utiles pour nos employeurs », a déclaré Cheryl Jensen, présidente et chef de la direction du CA. « J'ai toujours dit que l'éducation coopérative est comme une entrevue d'embauche de quatre mois où l'étudiant et l'employeur apprennent à se connaître d'une façon qui va bien au-delà de ce que peut donner une entrevue d'une heure et qui peut souvent mener à une embauche à long terme après l'obtention du diplôme. »

ÉVÉNEMENT DE RÉSEAUTAGE ANNUEL AU ALGONQUIN COLLEGE

Le mercredi 3 avril 2019, Tomlinson a participé à un événement de réseautage au Algonquin College organisé par le club de construction et de génie civil. Cet événement s'adressait aux personnes du secteur de la construction et aux ingénieurs. Les participants étaient de nouveaux diplômés, des étudiants actuels et des professionnels du domaine. Les membres de l'équipe de Tomlinson qui ont participé à l'événement étaient John Owens (gestionnaire des risques et processus), Shawn Turcotte (vice-président du soutien aux activités), Kent MacCaskill (gestionnaire des activités civiles et commerciales), Treana Wilson (généraliste des ressources humaines) et Phelicia Servais (recruteuse), qui représente le groupe d'activités caritatives Red Army.

Nous avons installé un kiosque d'information sur les carrières, qui nous a permis de discuter tranquillement en tête à tête avec les participants. Nous avons pu discuter des différents postes et



De gauche à droite : Phelicia Servais, John Owens, Shawn Turcotte, Treana Wilson, Kent MacCaskill

parcours de carrière offerts chez Tomlinson. Les étudiants et les nouveaux diplômés ont été fort impressionnés par les différents postes que nous offrons et nos nombreux domaines d'activité.

L'événement a été une réussite et nous avons hâte d'y participer de nouveau l'an prochain!

TOMLINSON SOUHAITE LA BIENVENUE AUX ÉTUDIANTS D'ÉTÉ 2019!

Chaque année, un certain nombre d'étudiants se joignent à nous pour la saison estivale. La plupart d'entre eux travailleront pendant un trimestre de quatre mois, soit de mai jusqu'à la fin d'août, au moment où ils doivent retourner dans leurs collèges et universités. La plupart des élèves étudient dans la région, mais quelques-uns viennent d'endroits plus éloignés comme la côte Est. Cette année, nous accueillons un étudiant brésilien participant à un programme d'échange.

Nous avons vraiment élargi notre programme d'été et comptons maintenant 15 étudiants qui se sont joints à nous. Six étudiants nous reviennent, soit Patrick Poirier, Michael McClure, Will Keon, Max Hanson, Jacob Faubert et Joe Knizat. Nous accueillons également neuf nouveaux visages au programme : Brendan Morin, Scott Weisenberg, Pascale Marceau, Daniel Della Rocca, Julia Lattman, Quintin Gregory, Grace Tomlinson, Matthew Young-Davies, et Megan Leahy.

Les étudiants travaillent dans différentes divisions de l'entreprise. Nous avons des étudiants qui travaillent sur le terrain dans les domaines du génie civil lourd, du génie municipal et du génie commercial, des conduites d'égout et d'aqueduc, de l'andainage et de l'étaillage, du GPS et de l'arpentage. Nous avons des étudiants qui travaillent dans notre laboratoire d'assurance de la qualité, dans les ventes pour les services environnementaux, dans les technologies de l'information et dans les ressources humaines.

Nous savons qu'il peut être difficile de se joindre à une nouvelle entreprise quand on ne connaît personne, alors nous avons invité les étudiants et leurs superviseurs à une soirée amicale, mais compétitive, de lancer de la hache. Cela a donné à chacun l'occasion d'apprendre à se connaître en dehors du travail. Nous avons découvert que beaucoup d'étudiants se connaissaient



Deuxième rangée de gauche à droite : Jeremy Lemieux, Terry Thompson, Jehad Mankal, Paul Charbonneau, Bill Welch, Jason Mountey, Millissa McDowell, Graziela Girardi, Treana Wilson, Phelicia Servais

Première rangée de gauche à droite : Jacob Faubert, Scott Weisenberg, Brendan Morin, Daniel Della Rocca, Quintin Gregory, Pascale Marceau, Megan Leahy, Julia Lattman, Matthew Young-Davies, Michael McClure, Joe Knizat

déjà parce qu'ils étaient dans les mêmes classes, mais qu'ils ne savaient pas qu'ils travailleraient tous chez Tomlinson pour l'été.

L'événement a été un succès! Pour la finale du lancer de la hache, Daniel Della Rocca, étudiant à l'Université Carleton, et Terry Thompson, directeur des ventes pour Tomlinson Environmental Services, se sont affrontés. Finalement, nous félicitons Daniel Della Rocca qui a remporté la première place au lancer de la hache!

Nous souhaitons la bienvenue à tous les étudiants et espérons que vous vivrez une excellente expérience au cours des prochains mois.



Nous avons besoin de VOUS!

Attention, Armée rouge! Nous voulons partager plus de photos et d'excellents travaux sur le terrain plus rapidement! Veuillez nous envoyer vos photos de projets auxquels vous travaillez. Envoyez-nous les photos, ainsi qu'une courte description du projet (quoi, qui et où) par courriel à social@tomlinsongroup.com. Nous avons hâte de voir vos photos!



NOUVEAUX VISAGES CHEZ TOMLINSON

ALBERT, PETER / ALLEN, SCOTT / AMENU, JENNIFER / ANDERSON, KEITH / ARCHAMBAULT, MARC / AURORA, JULIA / BAGGS, MATTHEW / BAILEY, MICHAEL / BALDWIN, WILLIAM / BALICE, JEAN / BALLINGER, WILLIAM / BEAUBIEN, DYLAN / BECKSTEAD, RYAN / BENMORE, STEVE / BERTHELET, NICHOLAS / BOBBITT, MARCUS / BOGART, RUTH / BOURDEAU, DAN / BOURDEAU, FRANCIS / BROUGHAM, MARK / BROWN, SCOTT / BUCKLE, ROGER / BUDGELL, TREVOR / CADIEUX, DERRICK / CAMERON BRONWYN / CAVERLEY, BRENDAN / CAVERLEY, TRAVIS / CAHILL, TARA / COLLINS, CHRISTOPHER / COTE, DANIEL / COULTIS, GAGE / CORDINGLEY, DAVE / CLARK, BRADEN / CLARK, JEFFREY / COOK, ANDREW / CHASE, ALLYSSA / CONNAH, JOSH / CRAWFORD, NICOLE / DAMIANO, RICHARD / DELLA ROCA, DANIEL / DERICK, MEGAN / DEVOCHT, THEODORE / DICKIE, KRISTEN / DICKSON, GEORGE / DUBEAU JR, BAILEY / DUNHAM, MURRAY / ELLIOTT-SPRYSA, DANA / ELMORE, TODD / EVANS, MCKENZIE / FINDLAY, TYLER / FLEURISME, FARAH / FORSTNER, TYSON / FOSTER, SEAN / FOURNIER, LINDA / GALASSO, DEAN / GERVAIS, MATHIEU / GILCHRIST, TRAVIS / GLODOWSKI, CORY / GODDARD, LANCE / GODDARD, KATHLEEN / GRAY, ANNE / GREGORY, QUINTIN / HARRISON, CONNOR / HEER, HARMONDEEP / HERN, KYLE / HERRINGTON, DONALD / HOOKER, RICHARD / HOSKINS, AUSTIN / HUTTINGA, CODY / INNES, PATRICK / JAGO, PARRIS / KONECNY, ADAM / KASDALLA, BASSEM / LABELLE, DAN / LAFRAMBOISE, ALEX / LAHEY, DARRELL / LALANDE, JAYSON / LALONDE, SARA / LANTHIER, STEPHANIE / LATREILLE, CHAD / LATTMANN, JULIA / LAVIGNE, MATHEW / LECLAIR, CHRIS / LEAHY, MEGAN / LEAVITT, BAILEY / LEE, STEVEN / LEE, DEAN / LEVESQUE-CHEVALIER, ERIC / LUCKOVITCH, DARRYL / MACARTHUR, SHAYNE / MACDONALD, ANDREW / MARCEAU, PASCALE / MASK, BROCK / MASSEY, DANIEL / MCGEACHIE, CONNOR / MERCER, STEVEN / MILLER HOLMES, TRAVIS / MILLSON, WILLIAM / MOFFAT, WESTON / MONIZ, FABIO SOARES / MOORE, JESSE / MORBIN, BRUNO / MOREHEN, TOM / MORIN, BRENDAN / MUNRO, DYLAN / NISTOVIC, MILENE / O'BRIEN, JANICE / OLIVER, FRANCKY / ORSER, JOEL / PARKS, TRACY / PELTOLA, ROBERT / PEREIRA-LEWIS, NELSON / POIRIER, PATRICK / READ, JACK / RENIA, TATE / ROSIEN, RANDY / RUPPERT, GLENN / RYGIEL, JONATHON / SANFORD, CORY / SAUVE, SYLVAIN / SCHULTZ, KEN / SHATTLER, BRENDAN / SHAW, PATTY / SKAF, ELIE / SMIRNOV, ALENA / SMITH, DAVID / SMITH, TED / SOUCIE, PATRICK / SOULIERE, JASON / SOVIE, KENT / SOW, ALIOU / SPINGLE, JONATHAN / STORREY, JUSTIN / SUDDS, TREVOR / SULLIVAN, THOMAS / SYLVAIN, ROY / SZYMCZYK, MATTHEW / THOMPSON, ROBERT / TORRES, CODY / VILLENEUVE, NICHOLAS / WALL, MICHAEL / WEISENBERG, SCOTT / WICKS, NICK / WILCOCK, GRAEME / WILLIAMS, ANDREW / WILSON, ROSS / WINTHROP, LUCAS / YACH, PETER / YACH, TRAVIS / YOUNG-DAVIES, MATTHEW

LE COIN DE L'INNOVATION



Bienvenue dans le coin de l'innovation! De manière à rejoindre tout le monde, le Tomlinson Times comprendra des informations ou des exemples d'innovation à l'œuvre chez Tomlinson. Pour le premier numéro, le comité de l'innovation a voulu répondre à quelques questions fondamentales que vous pourriez vous poser.

1. Qu'est-ce que le comité de l'innovation de Tomlinson?

Le comité de l'innovation (le comité) est composé de 6 à 10 employés très motivés, représentant de préférence différentes unités commerciales au sein de l'entreprise pour avoir différentes perspectives, dont le rôle est d'encadrer et de soutenir l'innovation à l'échelle de l'entreprise.

2. Quelle est la définition de l'innovation chez Tomlinson?

Définition officielle : L'adoption, l'amélioration ou la création de produits, de services, d'outils, de méthodes de production ou de procédures qui augmentent la productivité, la rentabilité ou la compétitivité de l'équipe.

Traduction : Tomlinson n'est pas une société de recherche et développement. Par conséquent, l'innovation pour Tomlinson est la capacité de mettre en œuvre de nouveaux outils, équipements, processus, etc. qui existent et qui sont utilisés à l'extérieur de Tomlinson (innovation progressive). En outre, l'innovation aux fins de Tomlinson peut comprendre des inventions, mais, comme décrit ci-dessus, elle ne s'y limite pas. L'objectif principal de Tomlinson est d'augmenter les revenus et la sécurité, de réduire les coûts ou les deux.

3. Quand peut-on soumettre une innovation au comité?

La réponse est : en tout temps! Le comité vous aidera également à préparer votre demande si vous avez de la

difficulté à la remplir et vous aidera à élaborer le dossier d'analyse de la demande.

4. Comment peut-on obtenir un formulaire de demande et le soumettre?

Les formulaires de demande se trouvent aux endroits suivants :

- SharePoint
- superviseurs directs
- réception du CORE
- en communiquant avec le Comité

Les demandes peuvent être soumises :

- par SharePoint
- par courriel : innovation@tomlinsongroup.com
- directement aux membres du comité
- par la réception du CORE

5. Qui compose le comité actuel?

Angela van Galder (TES), Craig Bellinger (TDC), Lee Timmins (TES), Ron Darraugh (RWT), Scott McCaskill (RWT), Stephan Belanger (TRM).



VOUS DÉSIREZ OBTENIR UNE COPIE NUMÉRIQUE DU TOMLINSON TIMES?

Envoyez un courriel à TomlinsonTimes@tomlinsongroup.com pour vous inscrire, et vous recevrez le dernier numéro directement dans votre boîte de réception.

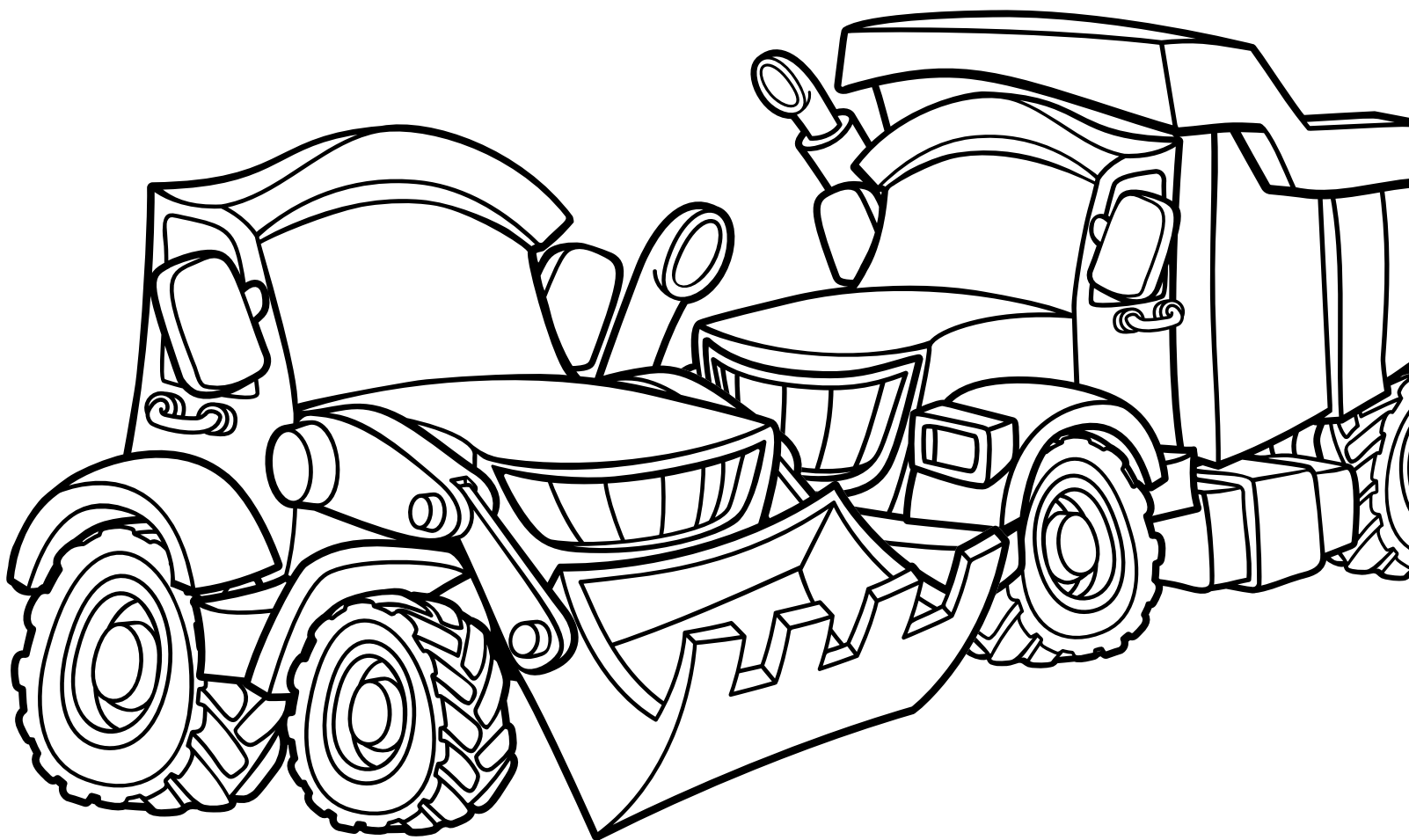
COIN DES JEUNES

Déchiffrez
les mots!

REFLU

LISLOE

Montrez-nous
vos talents en dessin!



RÉPONSES : FLEUR, SOLEIL